

Testimoni Ana Grande. EN FEMENINO. UNA VIDA CON LOS TRENES

Un any més, el Museu del Ferrocarril de Catalunya presenta el projecte “Dones del Tren” amb la voluntat de donar visibilitat i reconeixement a dones del món del ferrocarril.

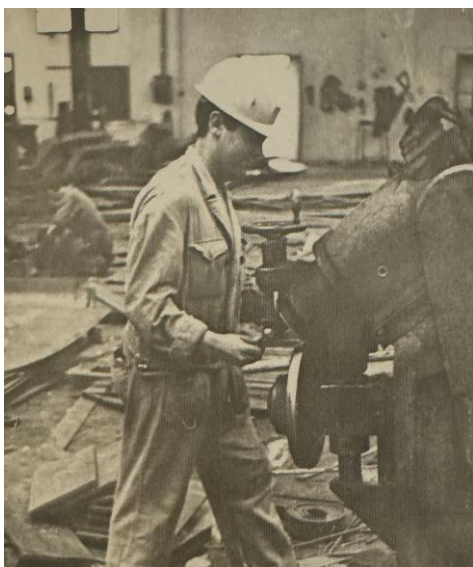
Parlem amb dones que han contribuït a l'evolució i el progrés de la mobilitat ferroviària, superant alhora les dificultats que se'ls ha presentat en un sector majorment masculí.

Per a aquesta edició us presentem la història d'una persona molt especial per al nostre Museu, **Ana Grande**, qui ha treballat al Museu del Ferrocarril de Catalunya durant 25 anys. Sent tot un referent en matèria d'educació i accessibilitat per a aquest equipament ens explica la seva trajectòria professional al ferrocarril, la qual va iniciar a una edat primerenca.

Ferroviana abans de néixer

Molts m'heu sentit dir que sóc ferroviària des d'abans de néixer. El meu pare ja ho era des de molt abans, ell va entrar en Renfe l'agost de 1949. El meu germà, Víctor, encara que no vinculat directament a Renfe, treballava amb trens a l'empresa constructora Euskalduna, més tard Drassanes Espanyoles SA, a Villaverde Bajo (Madrid). Ningú més de la família va seguir la trajectòria ferroviària. Ni tan sols jo, en principi, que com a bona *Boomer* em vaig posar a treballar just acabar l'institut a un altre tipus de negoci. No va ser per molt de temps.

El meu pare sempre informava les seves dues filles quan hi havia oportunitat de fer alguna oposició d'entrada. Tenia clar que les noies valíem igual. I jo estic orgullosa d'haver estat una de les moltes dones que ens incorporem a treballar en el ferrocarril de manera generalitzada a partir de la dècada dels 80 del segle XX. Maquinistes, factors de circulació, especialistes d'estacions, enginyeres, advocades, i un llarg etcètera van ocupar llocs i càrrecs que majoritàriament s'havien anat destinant a homes.



Víctor treballant a Euskalduna



Carnet de Renfe del pare d'Ana Grande



En el meu cas, sense places a 700Kms a la rodona al voltant de Madrid en acabar la meva convocatòria, el març de 1983 vaig accedir a Renfe, amb 22 anys com a informadora en l'estació de Barcelona Sants. Vaig triar Catalunya per a començar la meva aventura amb el ferrocarril, lluny dels meus. Va ser una magnífica elecció! Sempre m'he sentit bé aquí i he teixit llaços d'amistat i família.



Ana Grande vestida amb l'uniforme de Renfe



Ana Grande treballant a l'estació de Sants

Van ser més de quaranta anys a Renfe, però no els he passat sempre al mateix lloc. Els primers anys com a informadora van donar per a fer amistats per a tota la vida, moltes anècdotes i una colla genial i bastant paritària en termes de gènere de companys i companyes. Sens dubte, som els que més s'han reunit i continuen fent-ho de totes les promocions i categories de l'empresa, amb xat de Whatsapp i conversa diària, inclosos.

Fotografia de les dones de la promoció a l'última reunió al Museu del Ferrocarril de Catalunya



També, vaig treballar a la desapareguda “illa” d’informació de Sants, a la central telefònica i a la megafonia.

‘Recordarà algú la meva veu anunciant els trens?’

L’any 1987, Renfe va decidir obrir la primera oficina d’Atenció al Viatger que va existir i tres informadores ens presentem voluntàries per a "l'experiment". Fèiem tornos de matí i tarda que sovint s'allargaven a nits. En cada torn ateníem els viatgers en múltiples consultes i incidències tres informadores i tres caps d'estació, un de cada per torn.

‘Mare meva, van ser uns anys durs allà!’

El tren Al Andalus. Totes dones i un director

La meva tornada a Madrid es va materialitzar el gener de 1991. El meu estimat germà va morir l’octubre de 1989, i tot i que jo seguia a Barcelona per elecció, vaig decidir tornar a Madrid per a estar amb els meus pares.

Durant més d’un any vaig estar a l’oficina que comercialitzava el tren Al Andalus. Allí, en femení, tot érem dones excepte el director. Crec que no era rendible i es va acabar tancant. Però, per a mi havien començat les meves voltes en espiral amb els trens. Recordeu que el meu germà treballava a Euskalduna de Villaverde Bajo? Doncs en algun moment del seu temps allí van realitzar una restauració d’aquest meravellós tren, i a casa de petita jo li escoltava embadalida quan explicava el bonic que era. No em podia creure que llavors jo contractés les reserves a bord i les visites guiades en els itineraris. Vaig tenir també la sort de dur a terme diversos circuits.



Ana Grande i les seves companyes al tren Al Andalus

L’espiral va continuar fins a una altra estació, la de Chamartín, formant part de l’UNE de Llarg Recorregut. Recordeu les UNE, veritat? Vaig estar allí uns quants anys com a secretària de direcció i alta direcció a les àrees de Comercial, RH i la Direcció Gerència. Quants records i persones a les quals aprecio de veritat!

‘Vull assenyalar també que moltes eren dones i unes grans professionals.’

La següent gran volta en les meves espirals, va ser que el director del Museu del Ferrocarril de Madrid Delicias es quedés sense secretària i m'ho proposessin. Vaig començar el juny de 1996 com a secretària del director de llavors, Rafael Ruiz Sanchidrián. Quan vaig aprendre i quantes coses vam fer! Inclosa l'organització del Congrés Internacional de IATM (International Association of Transport and Communications Museums) l'any 1997. Aquí, també, una part de les prefectures d'àrees eren gestionades per dones. No us he explicat que el què jo volia ser des de jove era periodista o professora d'història o d'art. No em podia creure la gran sort que havia tingut d'anar a parar a un museu, i de trens!



Ana Grande participant com a patge al tren de Nadal del Museu de Madrid

Però vull continuar el meu relat en femení de les espirals amb els trens que han anat marcant la meva vida laboral, enllaçant-la amb la personal. Des de la meva arribada a Catalunya el 1983 havia teixit una sòlida xarxa d'amigues i d'altres persones que sempre conservaré a la meva vida. Ho vaig fer amb una de les companyes que vaig conèixer el 1983 en arribar, Isabel Cañamero, i la majoria estaven a Vilanova i la Geltrú. Per això, tot i el meu retorn a Madrid, no havia deixat de visitar Catalunya i això va fer que uns anys més tard conegués al meu marit i decidís venir definitivament. Com sabeu l'altre Museu que forma part de la Fundació està precisament a Vilanova.

De Museo a Museu

L'etapa a Vilanova va començar el 7 de juliol de 1998, dos mesos abans de casar-me i tres abans que se celebressin els 150 anys de la circulació del primer tren entre Barcelona i Mataró, el 28 d'octubre de 1848. Vaja! Doncs sí, a més de la intenció de renovació del Museu, una altra vegada un important canvi personal al costat d'un potent esdeveniment a celebrar. Fa una mica més de 25 anys, coincidim dues dones arribant a aquest Museu amb moltes ganes. Durant molt de temps hem tingut una plantilla de només tres o quatre persones, nosaltres incloses, i gairebé sempre amb presència majoritàriament femenina. La continuïtat i la tenacitat han estat claus!

‘No negaré que ha estat tot un repte, però també la part més atractiva de tota la meva vida laboral.’



Ana Grande i Pilar Garcia recollint un premi



Ana Grande amb els alumnes del projecte de 2023 d'EPS

Com a cap de Comunicació i Educació del Museu he tingut l'oportunitat de representar al Museu en diversos grups de treball i fòrums amb altres professionals de museus i d'educació; crear i actualitzar les plataformes de difusió web i blog; obrir i mantenir els comptes que el museu té i ha tingut a les xarxes socials. Crear i dissenyar els diferents programes educatius per a públic general i escoles; escriure els contes de la "Col·lecció de Contes del Museu", ideats a partir del nom i la figura del meu germà i inspirats en el meu fill; i en els últims anys projectar i dissenyar el perfil d'aquest equipament de Vilanova com a Museu Social, amb nous programes d'activitats dirigides a la diversitat funcional i a tota mena de col·lectius i projectes de treball amb altres entitats que atenen públics i persones amb necessitats especials.



Ana Grande presentant i firmant el seu llibre infantil "Victor i la Petita Teresita"



Aquest any passat, 2023, s'ha tancat l'*espiral* posant fi a la meva vida laboral amb la celebració del 175è Aniversari del Ferrocarril al nostre país i participant en el grup de treball que va organitzar la celebració.

‘Han estat 25 anys inoblidables en aquest Museu de Vilanova!’

